



LINEE GUIDA PER LA RESTITUZIONE DEL VEICOLO

OK TRUCKS
PRE-OWNED VEHICLES CERTIFIED BY **IVECO**

IVECO
Il tuo partner per un trasporto sostenibile



PREFAZIONE

Gentile cliente,

con questo catalogo dei danni desideriamo prepararLa alla restituzione del Suo camion IVECO allo scadere del periodo di utilizzo.

Al momento della restituzione il veicolo deve corrispondere alla descrizione iniziale, con particolare attenzione a eventuali optional, accessori e dotazioni. Inoltre, per il veicolo devono essere utilizzati soltanto ricambi raccomandati dal costruttore.

Gli esempi illustrati mostrano non soltanto le tracce d'uso più frequenti e derivanti dall'utilizzo conforme del veicolo, ma anche le cause di deterioramento più comuni riconducibili all'uso inadeguato.

In linea di principio, le tracce d'uso che nelle pagine seguenti sono contrassegnate con un simbolo verde non prevedono costi e non comportano per Lei alcun onere nel quadro della liquidazione contrattuale.

I danni attribuibili sono invece evidenziati da un simbolo rosso. Ogni danno è descritto dettagliatamente in una perizia che Iveco commissiona durante la valutazione di tutti i veicoli restituiti. I criteri di valutazione si basano su questo catalogo dei danni.

Questo catalogo dei danni è disponibile sul sito www.oktrucks.it. Con la speranza di collaborare nella massima cordialità, Le auguriamo sempre buon viaggio!

Il team IVECO

CONDIZIONI DI RESTITUZIONE

LUOGO DI RESTITUZIONE

La restituzione dei veicoli deve avvenire nei piazzali di stoccaggio indicati nel protocollo sottoscritto tra le parti. Il trasportatore della parte cedente deve rispettare le regole previste dal responsabile dello stoccaggio.

CONDIZIONI GENERALI DEL VEICOLO

Ogni veicolo deve essere restituito nel seguente stato:

- Essere in condizioni di funzionamento e con le spie rosse di avaria dei principali elementi del veicolo spente (spie arancioni escluse)
- Avere combustibile sufficiente, con relativa spia disinserita
- Essere utilizzabile in completa sicurezza per il trasferimento su strada, con i dispositivi di sicurezza in perfette condizioni (es. freni funzionanti, pneumatici non usurati fino alla tela)
- Essere stato revisionato, in base alle condizioni di manutenzione stabilite dal costruttore
- Avere superfici esterne e interne pulite, in modo da consentire la valutazione di eventuali costi di ripristino
- Le aperture devono essere perfettamente sigillate, in modo che il veicolo risulti impermeabile
- La struttura deve essere priva di danni (minigonna e deflettori posteriori intatti, padiglione), non deve aver subito interventi di riallineamento
- Avere soltanto accessori e caratteristiche originali al momento della restituzione; il protocollo prevede la possibilità di rifiutare l'attacco di componenti smontabili dopo la restituzione
- Montare soltanto ricambi raccomandati dal costruttore
- Il veicolo non deve essere stato oggetto di denuncia per furto
- Il montaggio degli pneumatici deve rispettare gli standard del costruttore
- Certificato di revisione valido
- Assenza di odori forti/acri in cabina (a causa di animali, prodotti chimici, cibo dimenticato troppo a lungo, ecc.)

In assenza di giustificato motivo il mancato rispetto di quanto precede comporta la possibilità di rifiutare il veicolo e/o l'addebito dei costi previsti dalle condizioni contenute nel protocollo sottoscritto tra le parti.

ESAME DEL VEICOLO

IDENTIFICAZIONE

Il veicolo è identificato da modello, numero di telaio (VIN completo), matricola e chilometraggio. Informazioni aggiuntive sulla presenza dei seguenti ricambi:

- Accessori e componenti smontabili, a seconda della finizione o del modello del veicolo.
Esempio: sedili aggiuntivi, tappeti, riparo bagagli, rete, deflettori aria, ecc.
- Ruote di scorta e utensili per sostituzione/montaggio ruote.
Esempio: martinetto, kit attrezzi, kit di riparazione o gonfiaggio pneumatici e qualsiasi complemento consegnato insieme al veicolo.
- Componenti smontabili per funzioni di audio/video/guida del veicolo.
Esempio: scheda SD, CD-ROM, telefono e qualsiasi componente che è stato consegnato insieme al veicolo e deve essere restituito insieme ad esso.
- Chiavi di riserva e schede elettroniche (Code Card) per l'apertura del veicolo.
- Manuali d'uso e libretto di manutenzione.

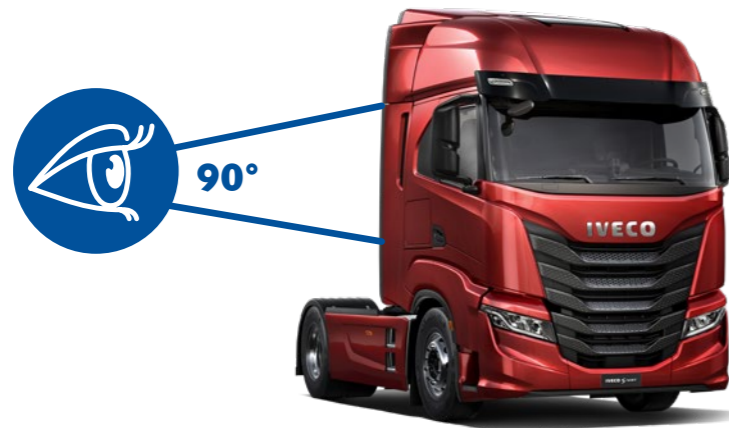
La procedura per la restituzione di alcuni dei ricambi sopra citati è illustrata nel protocollo sottoscritto tra le parti. Di tali aspetti terrà conto il valutatore durante il controllo del veicolo, così come il reparto che calcola i costi durante la stima di valore.



COMPITI DEL TECNICO

L'ispezione della carrozzeria avviene a veicolo fermo, all'interno del sito di stoccaggio e alle condizioni stabilite dalle parti.

Il tecnico individua il danno mediante l'utilizzo di luce con fascio di illuminazione ristretto. Il supervisore individua eventuali deformazioni, difetti, graffi, ammaccature, scheggiature, corrosioni, componenti mancanti e rotti, oltre a difetti di allineamento. Per i veicoli commerciali leggeri (LCV): il danno è considerato tale se risulta visibile dal lato anteriore.



TIPO DI DANNO RILEVATO

Il danno rilevato viene annotato in base al tipo: scheggiature, graffi, ammaccature, componenti rotti, componenti mancanti, difetti, ecc.

DESCRIZIONE DEL DANNO RILEVATO

Una volta rilevato, il danno viene descritto in base a criteri di dimensione e numero. A seconda dei criteri sotto riportati, è possibile che il danno sia valutato, semplicemente annotato come appunto oppure non annotato.

TIPO DI INTERVENTO

- Costi orari fissi: pulizia, rimozione di adesivi, riparazioni SR, lucidatura, ecc.
- Tempo richiesto dalla riparazione della carrozzeria in base all'entità del danno e ai metodi di intervento prescelti
- Tempo richiesto da riparazioni, verniciatura e ricambi in base alla programmazione del costruttore

Costi fissi, tempi di intervento e tariffe sono allegati al protocollo.

TEST DRIVE

Durante il test drive, si procede alla valutazione delle parti meccaniche del veicolo. Eventuali malfunzionamenti possono essere addebitati, sulla base dei criteri previsti dal protocollo.

Test a regime minimo – velocità tipica del traffico ingorgato

- Avviamento di tipo standard, su tutti i cilindri
- Cambio automatico: controllo dell'effettivo bloccaggio in discesa con il cambio in posizione "P" e dell'assenza di avviamento con marcia innestata
- Regolare funzionamento a regime minimo
- Bloccaggio completo da sinistra a destra: trasmissione, gruppo assale anteriore, cuscinetti, ecc.
- Avvertenza di allacciare le cinture
- Rumorosità meccanica
- Rumorosità ambientale interna
- Funzionamento del condizionatore aria
- Test GPS: programmazione di un destinazione

Fase di accelerazione

- Accelerazione evidente: test di supporto propulsore ("silent block" motore), ESP, ASR (se impossibile)
- Funzionamento dell'impianto di sovralimentazione: turbocompressore
- Cambio: innesto di tutte le marce (aumento, assenza di battito, sincronizzazione rapida)
- Vibrazioni meccaniche: motore, trasmissioni, scarico, tiranterie, ecc.

Fase di accelerazione 50-70 km/h

- Test smorzatore: gruppo leveraggio anteriore e posteriore su strade dissestate o rallentatori
- Rumorosità durante la guida: cuscinetti, deformazione pneumatici
- Volante: allineamento nel punto zero, manutenzione e stabilità direzionale - resistenza al volante
- Rumorosità aerodinamica: immissione aria, ostruzione
- Prova slittamento frizione tra 4a e 5a marcia negli innesti ascendenti e discendenti
- Test GPS - trasferimento e scorrimento della posizione (presenza di CD)

Fase di decelerazione

- Frenata graduale a pedale premuto: efficacia, mantenimento della traiettoria, vibrazioni
- Test del cambio: cambio in 2a marcia da tutti i rapporti
- Test di attivazione ABS (velocità di 15-20 km/h)
- Ventilazione motore (al termine del test)
- Al termine del test, a veicolo fermo e dall'esterno, odori: freni, olio, scarico



COMPONENTI SOTTOPOSTI A CONTROLLO

Vano motore

- Aspetto generale: perdite di liquido, tracce di olio, corrosione, livelli visibili a occhio nudo
- Estremità di longheroni, traverse radiatore ed elementi collegati
- Esame del lato anteriore
- Batteria

Lato anteriore

- Allineamento dei componenti
- Padiglione, spoiler
- Parabrezza
- Coperchio
- Gruppo ottico
- Griglia, paraurti anteriore
- Minigonna, deflettore aria

Lato sinistro: esterni

- Allineamento dei componenti
- Deflettore aria anteriore
- Passaruota anteriore e rivestimento
- Ripetitore su deflettore aria anteriore
- Specchio retrovisore
- Porta/e
- Sottoscocca
- Fiancate
- Porta scorrevole
- Albero
- Passaruota posteriore e rivestimento
- Padiglione
- Rivestimenti e rivestimento padiglione
- E qualsiasi elemento o componente che sia parte integrante del veicolo

Lato posteriore

- Padiglione
- Dispositivo di arresto del carico
- Rivestimento portellone/bagagliaio
- Controllo apertura dei vani interni
- Rivestimento bagagliaio lato sinistro e destro
- Rivestimento sedili posteriori
- Accessori di emergenza

- Piano di carico
- Fiancate
- Rivestimento fiancata (originale, legno)
- Passaruota
- Padiglione, spoiler: freni, olio, scarico
- Allineamento dei componenti
- Bagagliaio/portellone
- Fanale posteriore
- Proiettori
- Luce targa e relativo supporto
- Paraurti
- Minigonna posteriore
- Scarico (deformazione)
- Pedana
- Opzionale: funzionamento portellone

Lato destro: esterni

- Allineamento dei componenti
- Deflettore aria anteriore
- Passaruota anteriore e rivestimento
- Ripetitore su deflettore aria anteriore
- Specchio retrovisore
- Porta/e
- Sottoscocca
- Fiancate
- Porta scorrevole
- Albero
- Passaruota posteriore e rivestimento
- Padiglione
- Rivestimenti e rivestimento padiglione
- E qualsiasi elemento o componente che sia parte integrante del veicolo

Ruote, cerchi e ruota di scorta

- Allineamento dei componenti
- Deflettore aria anteriore
- Rivestimento (cerchi in acciaio)
- Misura, dimensioni, rilevamento indice di velocità pneumatici
- Tipo di ruota di scorta
- Rilevamento dell'usura battistrada: parte centrale, lati esterni
- Esame dei fianchi pneumatico

Sedili anteriori e posteriori/letto

- Aspetto generale del veicolo: odori, pulizia, macchie
- Funzionamento di aperture e serrature
- Condizioni degli interni porta e relativi accessi
- Sottoscocca, coperchi soglia. Guarnizioni delle porte
- Finestrino, rivestimento porta
- Rivestimento pavimento
- Funzionamento dei comandi sedile, se presenti
- Cintura di sicurezza
- Rivestimenti sedile: sedile, schienale e poggiatesta
- Specchio retrovisore
- Parabrezza
- Quadro portastrumenti e console
- Padiglione, parasole, vano a soffitto
- Dispositivo di arresto del carico

Interni: sedile autista

- Controllo dei comandi
- Lettura del chilometraggio
- Avviamento motore e annotazione di qualsiasi spia accesa
- Blocco completo delle ruote per ulteriore esame degli pneumatici





LEGENDA DELLE ICONE



VERNICIATURA/RIPARAZIONI



Il metodo di riparazione prevede la rimozione delle ammaccature e/o l'applicazione di mastice e/o sabbatura e/o la riparazione della plastica e/o verniciatura.



PULIZIA

Processo chimico e meccanico, asciutto o bagnato a seconda della macchia o dell'imbrattamento.



SOSTITUZIONE

I componenti sono rotti o riparati in maniera non corretta, oppure i costi per la riparazione sono maggiori di quelli di un ricambio nuovo. Ciò rende necessario un nuovo componente.



PROMEMORIA



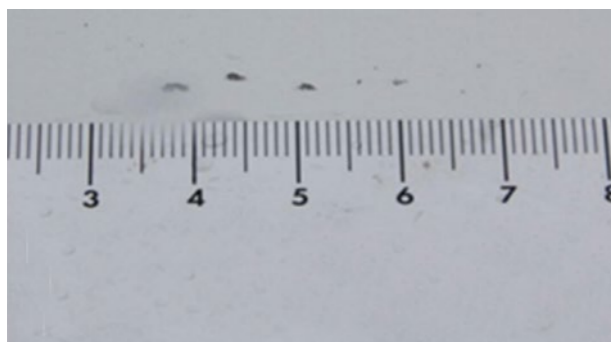
INDICE

ASPETTO ESTERIORE DEL VEICOLO	14
ABITACOLO	32
STRUTTURE AGGIUNTIVE	40
DETTAGLI TECNICI DEL VEICOLO	54
ALTRI	62



ASPETTO ESTERIORE DEL VEICOLO

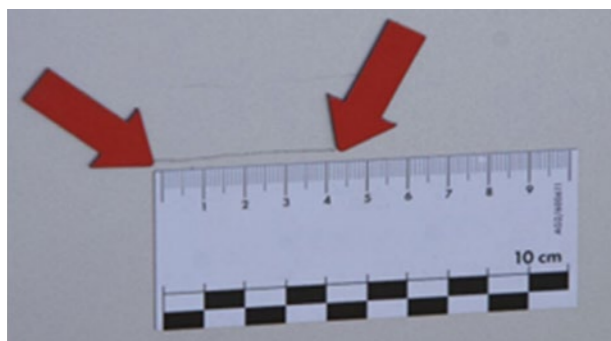
CARROZZERIA E COMPONENTI AGGIUNTIVI: SCHEGGIATURE, GRAFFI, AMMACCATURE, DIFETTI E PULIZIA



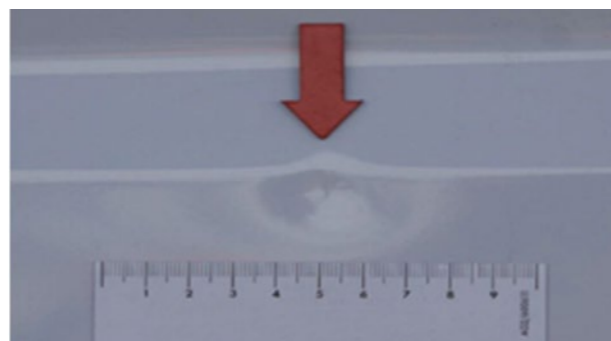
Scheggiature ≤ 5 mm di diametro e ≤ 20 di numero



Scheggiatura sul bordo della porta



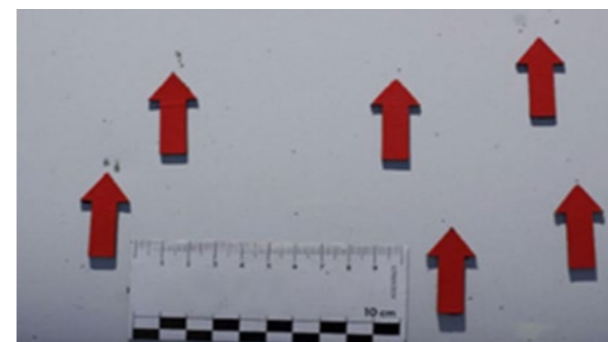
Danno lucidabile o graffio ≤ 50 mm



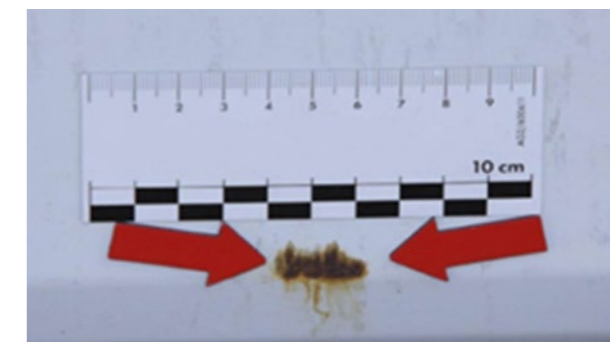
Ammaccature ≤ 50 mm di diametro con vernice integra, nessun danno da grandine e bolli rilevanti entro il limite di 5 ammaccature per pannello

ALTRI:

- Piccole graffiature, es. sui bordi della porta
- Urti di pietre di piccole dimensioni sulla parte anteriore del veicolo (senza intaccare lo strato di base)
- Danno lieve da contaminazione, sanabile mediante lucidatura
- Segni di lieve entità, ad es. causati dall'autolavaggio
- Graffi di lieve entità sulla vernice nei bordi di carico
- Leggere differenze di colorazione a causa dell'uso di materiali diversi per il rivestimento o



Scheggiatura > 5 mm di diametro o > 20 di numero



Graffi con ossidazione, depositi chimici o altri difetti non pulibili



Graffi > 50 mm

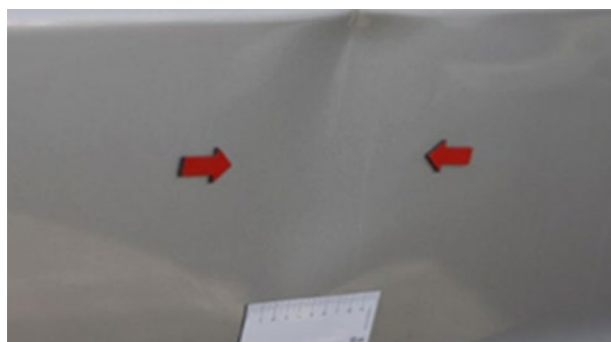



Scheggiatura sul bordo della porta

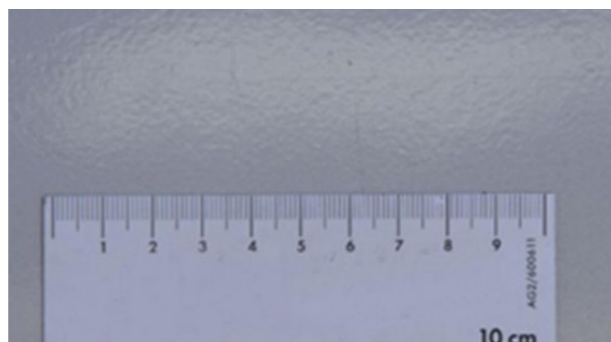



Componenti non riparabili, dalla riparazione antieconomica o con ricambi non conformi

CARROZZERIA E COMPONENTI AGGIUNTIVI: SCHEGGIATURE, GRAFFI, AMMACCATURE, DIFETTI E PULIZIA




 Ammaccature > 50 mm di diametro, alterazioni della vernice, danni da grandine o bolli rilevanti
Nota: piccole riparazioni possibili su bolli rilevanti ma isolati, se la vernice è integra




 Riverniciatura con difetti (buccia d'arancia). Verniciatura troppo sottile, insufficiente, con inclusione di particelle




 Differenza di sfumatura in seguito a riparazione
Nota: tolleranza accettata in base all'innescchiamento del veicolo



 Tracce di colla. Nota: presenza di tag o graffi, valutazione in tempo reale durante l'intervento di pulizia e/o lucidatura (se pulire risulta impossibile, procedere alla sostituzione)



 Segni lasciati da pubblicità successivamente alla descrizione della carrozzeria.



ALTRI:



Danni significativi da contaminazione o deposito chimico, se necessario per ripristinare la vernice



Differenze di colore significative, ad es. in seguito a ritocchi di vernice



Interventi di verniciatura non professionali




Urti di pietre di grandi dimensioni (che attraversano lo strato di base)




Rimozione di materiale e/o deformazione di carrozzeria e componenti aggiuntivi

SPECCHI ESTERNI, ACCESSO, PORTE, PARAURTI, PROTEZIONI POSTERIORI E LATERALI ANTINCASTRO, PARAFANGHI E PARASPRUZZI




 Graffi impercettibili al tatto e superficie $\leq 45 \text{ cm}^2$ (l'equivalente di una carta di credito)




 Graffi superficiali di lieve entità, ad es. nel bocchettone rifornimento combustibile, sportelli, maniglie porta, paraurti e rivestimenti




 Graffi di lieve entità sulla vernice nei bordi di carico



 Graffi percettibili al tatto o superficie $> 45 \text{ cm}^2$ (l'equivalente di una carta di credito)



 Rimozione di materiale o deformazione dalla riparazione fattibile o economicamente conveniente



 Rimozione di materiale, componente rotto



SPECCHI ESTERNI, ACCESSO, PORTE, PARAURTI, PROTEZIONI POSTERIORI E LATERALI ANTINCASTRO, PARAFANGHI E PARASPRUZZI



Leggeri graffi superficiali



Leggera deformazione



Leggero scolorimento



Graffi e deformazioni gravi

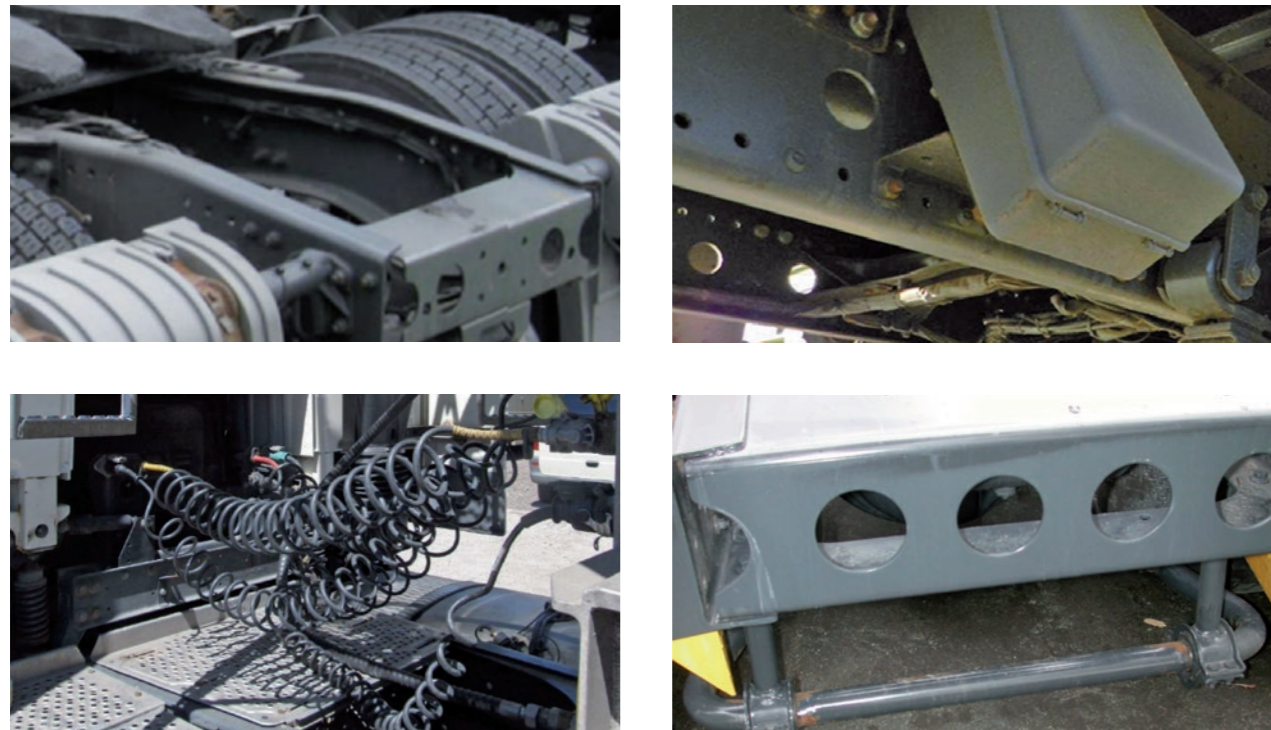




Rimozione di materiale, componente rotto

















Scolorimento grave causato da sostanze chimiche

VEHICLE EXTERIOR APPEARANCE, FRAME AND CATWALK



-  Segni leggeri sulla vernice nell'area della parte superiore del telaio, del posteriore o della traversa
-  Segni superficiali nell'area della pedana

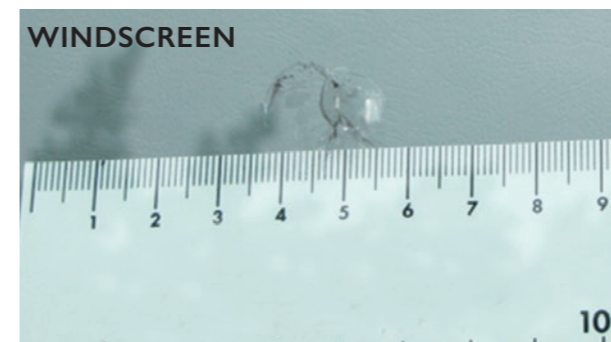



-   Graffi profondi fino alla vernice di fondo
-   Parti mancanti o componenti aggiuntivi deformati
-   Deformazione del telaio (la deformazione grave può comportare il rifiuto della restituzione)
-   Lamiere della pedana deformate, staccate o mancanti
-   Lamiere della pedana non sicure per camminarci
-   Gradini originali rimossi/mancanti
-   Traverse deformate

VETRI E LUCI (FANALI ANTERIORI E POSTERIORI)




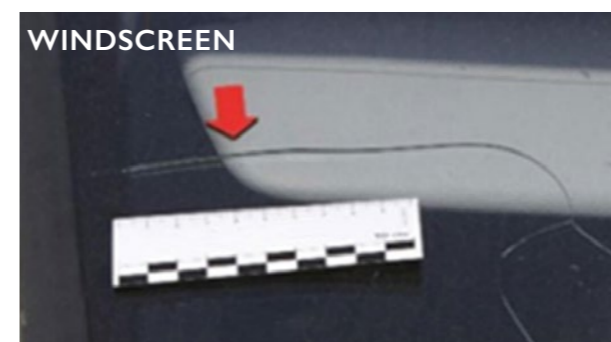
Nota: il campo visivo è definito da un foglio di carta in formato A3 posto lungo la verticale dell'asse del volante, all'altezza centrale del parabrezza.




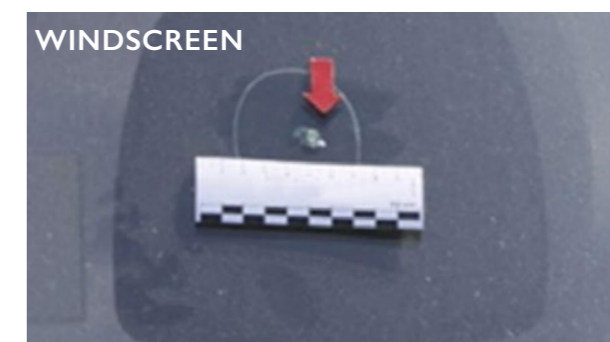
 Scheggiature ≤ 20 mm, al di fuori del campo visivo e ≤ 3 di numero






 Graffio di lieve entità (senza rimozione di materiale), al di fuori della superficie di illuminazione e relative parti sigillate (LUCIDATURA)



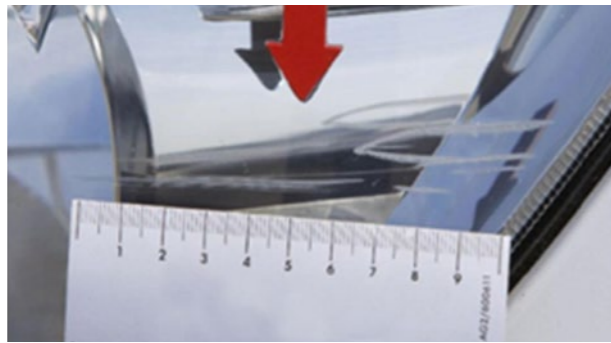
 Scheggiature > 20 mm di dimensioni e > 3 di numero, oppure scheggiature presenti nel campo visivo, incrinature, montaggio difettoso, con sabbatura o graffi
Nota: se il parabrezza presenta danni nel campo visivo dell'autista, verificare le prescrizioni della normativa locale.



ALTRI:

-  Graffi di lieve entità sui fanali posteriori
-  Urti di pietre leggere sui proiettori
-  Urti di pietre con riparazione professionale, situati al di fuori del campo visivo dell'autista

VETRI E LUCI (FANALI ANTERIORI E POSTERIORI)



Graffio profondo (con rimozione di materiale), al di fuori della superficie di illuminazione e relative parti sigillate



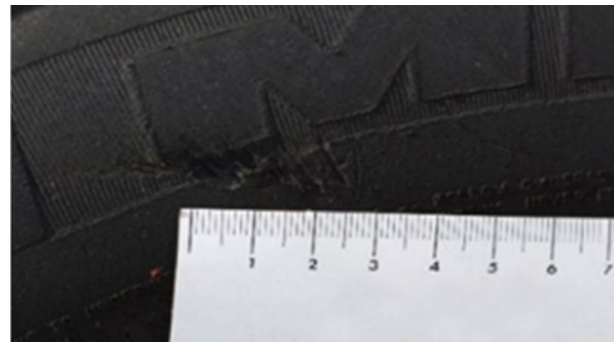
Fanali posteriori e anteriori rotti



Graffio nella superficie di illuminazione, incrinatura, condensa, rottura o fermaglio rotto



PNEUMATICI, CERCHI E COPRIRUOTA



Pneumatici: tacca ≤ 3 mm di profondità (CONFORME)



Pneumatici: base della scanalatura ≥ 7 mm di profondità (CONFORME)
Nota: l'usura degli pneumatici si misura nella scanalatura maggiormente usurata dello pneumatico.



Cerchi e copriruota: graffi superficiali multipli con o senza rimozione di materiale

Nota: gli pneumatici non possono essere anteriori alla data di prima immatricolazione

PNEUMATICI ACCETTATI:

- Bridgestone, Michelin, Pirelli, Goodyear e Continental
- Brand di pneumatici appartenenti ai gruppi menzionati - ad es. Continental possiede i seguenti brand: Uniroyal, Semperit, Barum, Viking, Mabor (I brand che producono in Cina, India, Vietnam non verranno accettati)



Pneumatici: tacca > 3 mm di profondità, rimozione



Copriruota: deformato, rotto, con materiale mancante o rimosso




Pneumatici: base della scanalatura < 7 mm di profondità
Nota: l'usura degli pneumatici si misura nella scanalatura maggiormente usurata dello pneumatico.




- Presenza di pneumatici di marche differenti sullo stesso assale
- Dimensioni e indici di carico del costruttore non sono rispettati
- Uno pneumatico è ricostruito o ridimensionato

PNEUMATICI, CERCHI E COPRIRUOTA




 Su cerchio in acciaio: leggera deformazione del bordo di contatto



 Rivestimento cerchio deformato, cerchio non conforme. Valutazione di un eventuale controllo dimensionale del veicolo per verificare lo stato di sicurezza

 Incrinature, deformazioni, perdita rilevante di materiale, danno rilevante alla vernice sui cerchi

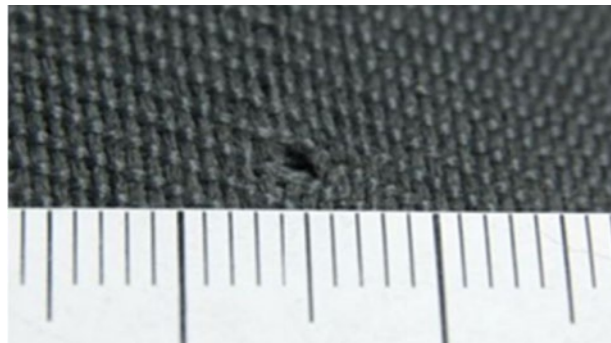
 Significativa corrosione dei cerchi e sugli pneumatici invernali o per tutti i terreni





ABITACOLO

TESSUTI, RIVESTIMENTI DEI PAVIMENTI, COPERTURE, RIVESTIMENTI INTERNI E PADIGLIONE



Bruciatura ≤ 3 mm e senza perforazione della copertura

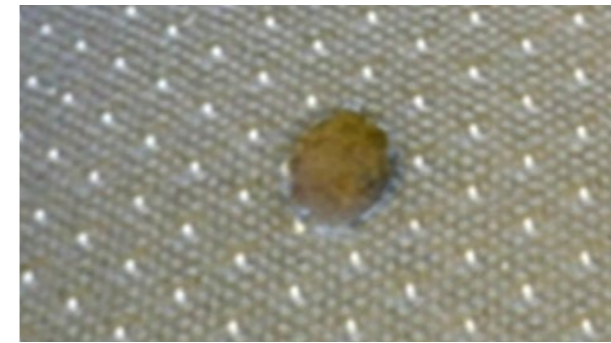


Leggere tracce di sporcizia possono essere eliminate mediante pulizia con prodotti chimici eseguita da un professionista



Lieve scolorimento causato dall'esposizione alla luce solare

Rivestimento pareti interne strappato dietro il sedile autista



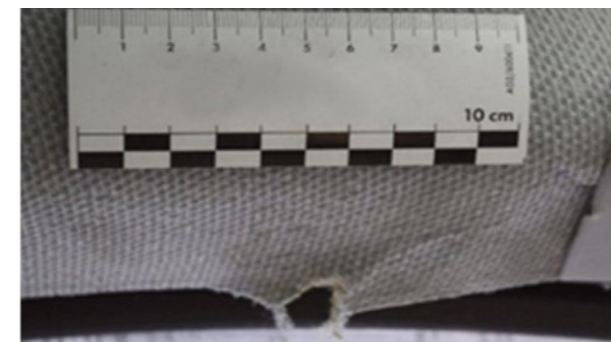
Bruciatura > 3 mm, perforazione o strappo nella copertura, senza deterioramento della schiuma



Schiuma mancante o telaio rotto



Perforazione dei profilati in plastica rigida. Riparazione dei profilati in plastica rigida in 1 ora (forfait), se esteticamente accettabili e riparabili




Profilati in tessuto e plastica: strappo, foro > 5 mm, segni indelebili



TESSUTI, RIVESTIMENTI DEI PAVIMENTI, COPERTURE, RIVESTIMENTI INTERNI E PADIGLIONE



 Tracce significative di sporcizia, macchie e odori che richiedono la pulizia con prodotti chimici eseguita da un professionista.



 Dotazioni o rivestimenti mancanti



QUADRO PORTASTRUMENTI, VOLANTE, STRUMENTI, SISTEMI DI COMANDO, RISCALDAMENTO, VENTILAZIONE, ARIA CONDIZIONATA, CONDIZIONATORE INDIPENDENTE, RISCALDAMENTO AGGIUNTIVO



Tracce di usura sul quadro portastrumenti, sull'instrument cluster e sul volante



Lieve scolorimento causato dall'esposizione alla luce solare

Leggere tracce di sporcizia possono essere eliminate mediante pulizia con prodotti chimici eseguita da un professionista



Componenti di comando, componenti del sedile o del rivestimenti mancanti, rotti o forati
Impianti, cintura di sicurezza, comando sedile, display e dispositivi visivi non funzionanti



Graffi sul quadro portastrumenti multiplo e altri dispositivi visivi oppure fori nel campo visivo

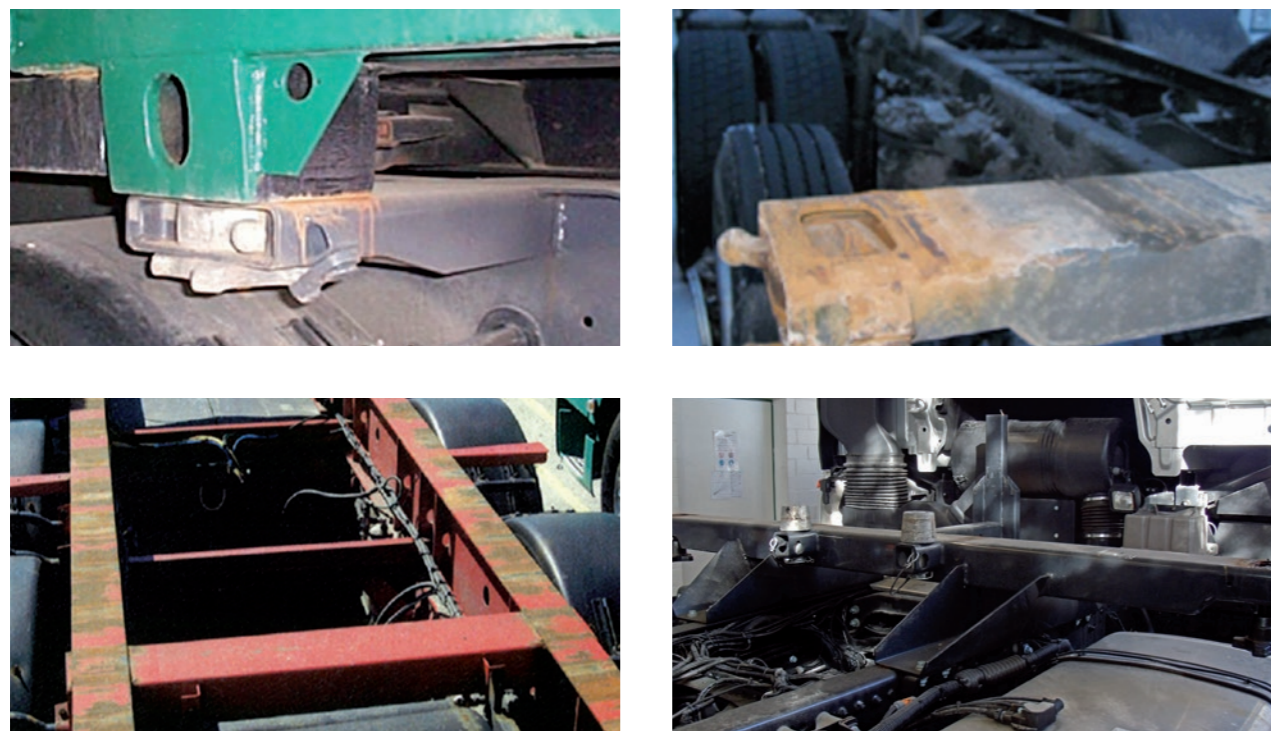
ALTRI:


- Tracce di carbonizzazione
- Scolorimento rilevante
- Filtri ostruiti
- Rivestimento del volante danneggiato






STRUTTURE AGGIUNTIVE

TELAIO ACCESSORIO PER CASSONE MOBILE



 Segni di usura come da uso previsto



-  Parti rotte e deformate
-  Fermi seriamente deformati e rotti
-  Twist Lock rotti

NOTA:

La deformazione grave può comportare il rifiuto della restituzione del veicolo.

SPOILER CABINA E STRUTTURA DEL CASSONE



Carenatura del tetto e deflettore: graffio di lieve entità nel rispetto dell'estetica del veicolo



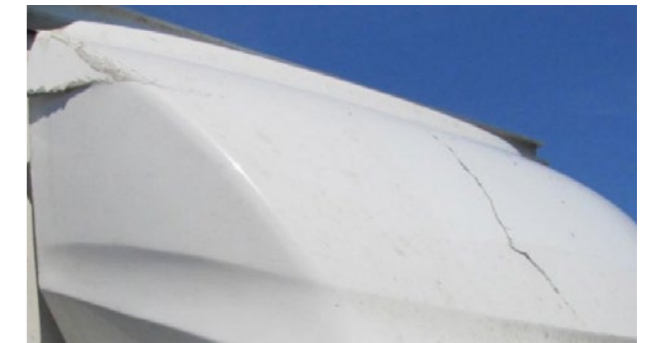
Fiancate: graffio di lieve entità con rimozione del materiale ≤ 20 cm

ALTRI:

- Profili laterali nel sottoscocca: graffio di lieve entità
- Barre di protezione: graffio di lieve entità
- Porte laterali e posteriori: leggera deformazione: tempo di riparazione ≤ 1 h
- Pavimentazione: leggera deformazione, usura superficiale
- Padiglione: leggera deformazione nel rispetto dell'estetica del veicolo
- Tessuti e aste: tappeto strappato o staccato



Carenatura del tetto e deflettore: riparazione economicamente conveniente



Carenatura del tetto e deflettore: incrinatura rilevante, componente mancante o riparazione antieconomica



Fiancate: graffio con rimozione di materiale ≥ 20 cm dalla riparazione economicamente conveniente. Possibilità di verniciare mezzo pannello



Fiancate in legno: supporti in legno danneggiati ≥ 20 cm

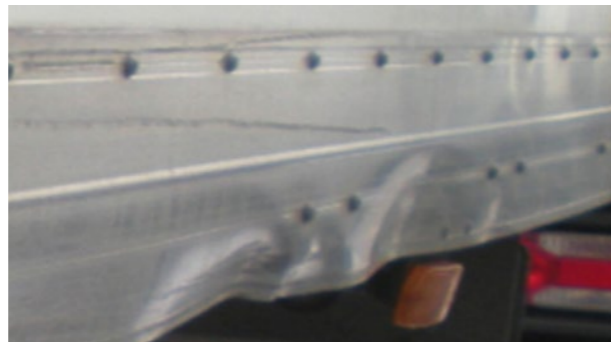


Profili laterali nel sottoscocca: deformazioni dalla riparazione economicamente conveniente

SPOILER CABINA E STRUTTURA DEL CASSONE



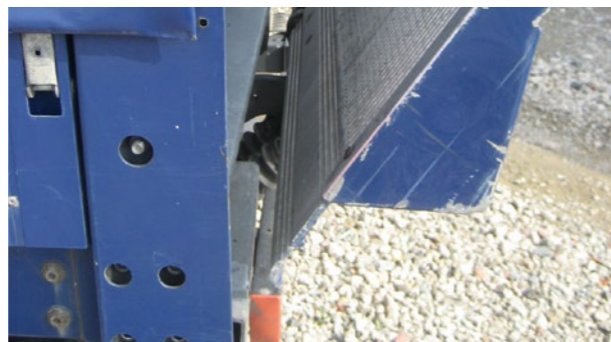
↻ Fiancate in fibra: deformazione nella parte inferiore, lunghezza > 1 m
Nota: la sostituzione del pannello anteriore nel sottoscocca richiede lo stacco di quest'ultimo.



↻ Profili laterali nel sottoscocca: deformazioni dalla riparazione antieconomica, perforazioni, stacco di una sezione del profilo



✂ Barre di protezione: deformazione dalla riparazione economicamente conveniente



✂ Sponda caricatrice: deformazioni della piattaforma dalla riparazione economicamente conveniente



↻ Barre di protezione: deformazione dalla riparazione antieconomica



STRUTTURA DEL CASSONE



🔄 Sponda caricatrice: deformazioni della piattaforma dalla riparazione antieconomica, rivestimento rotto o incompleto



🔧 Porte laterali e posteriori: deformazione rilevante: tempo di riparazione > 1 h e riparazione economicamente conveniente, chiusura non a tenuta



🔄 Porte laterali e posteriori: porte piegate in corrispondenza dei perni delle cerniere, rotte, perforate o dalla riparazione antieconomica

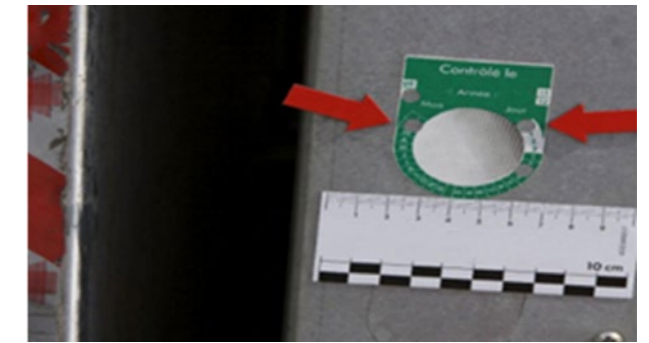


🔧 Pavimentazione: Deformazioni o perforazioni dalla riparazione economicamente conveniente

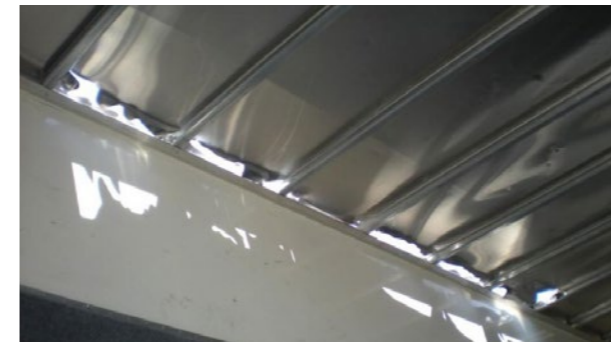
🔄 Deformazioni o perforazioni dalla riparazione antieconomica. Possibilità di sostituire la pavimentazione per sezioni



🔧 Padiglione: perforato o strappato e dalla riparazione economicamente conveniente



🔧 Sponda caricatrice: date di controllo scadute



🔄 Padiglione: telaio danneggiato, pelle dalla riparazione antieconomica



🔧 Tessuti e aste: aste e tessuti con deformazioni dalla riparazione economicamente vantaggiosa




🔄 Tessuti e aste: aste, fermagli, tessuti mancanti o con deformazioni dalla riparazione antieconomica


CORPO PIATTAFORMA




 Graffi di lieve entità, deformazioni nelle sponde con tempi di riparazione \leq 1 h



 Graffi > 20 cm

 Deformazioni nelle sponde con tempi di riparazione > 1 h e riparazione economicamente conveniente



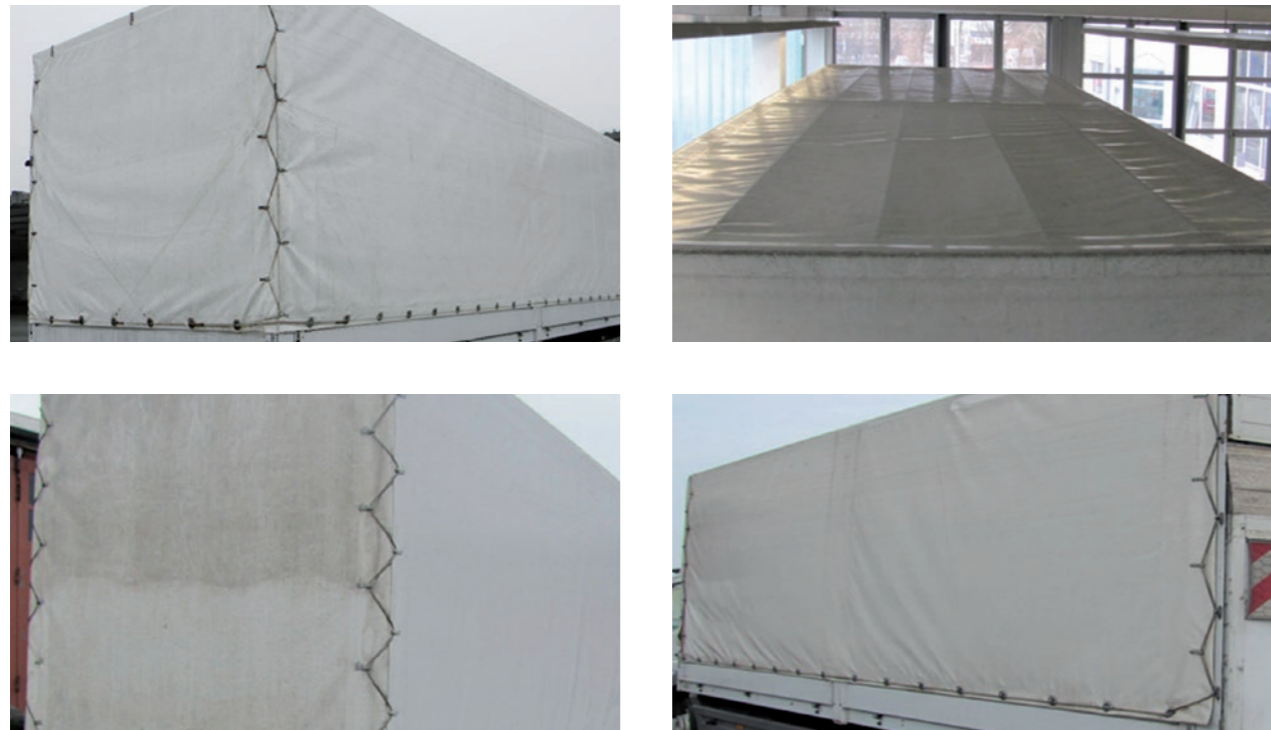
 Deformazioni nelle sponde dalla riparazione economicamente conveniente, chiusura impossibile o non a tenuta contro la sabbia







 Tracce di cemento o prodotti chimici su superfici \geq ¼ del cassone














 Tracce di cemento o prodotti chimici sulla parte posteriore della cabina

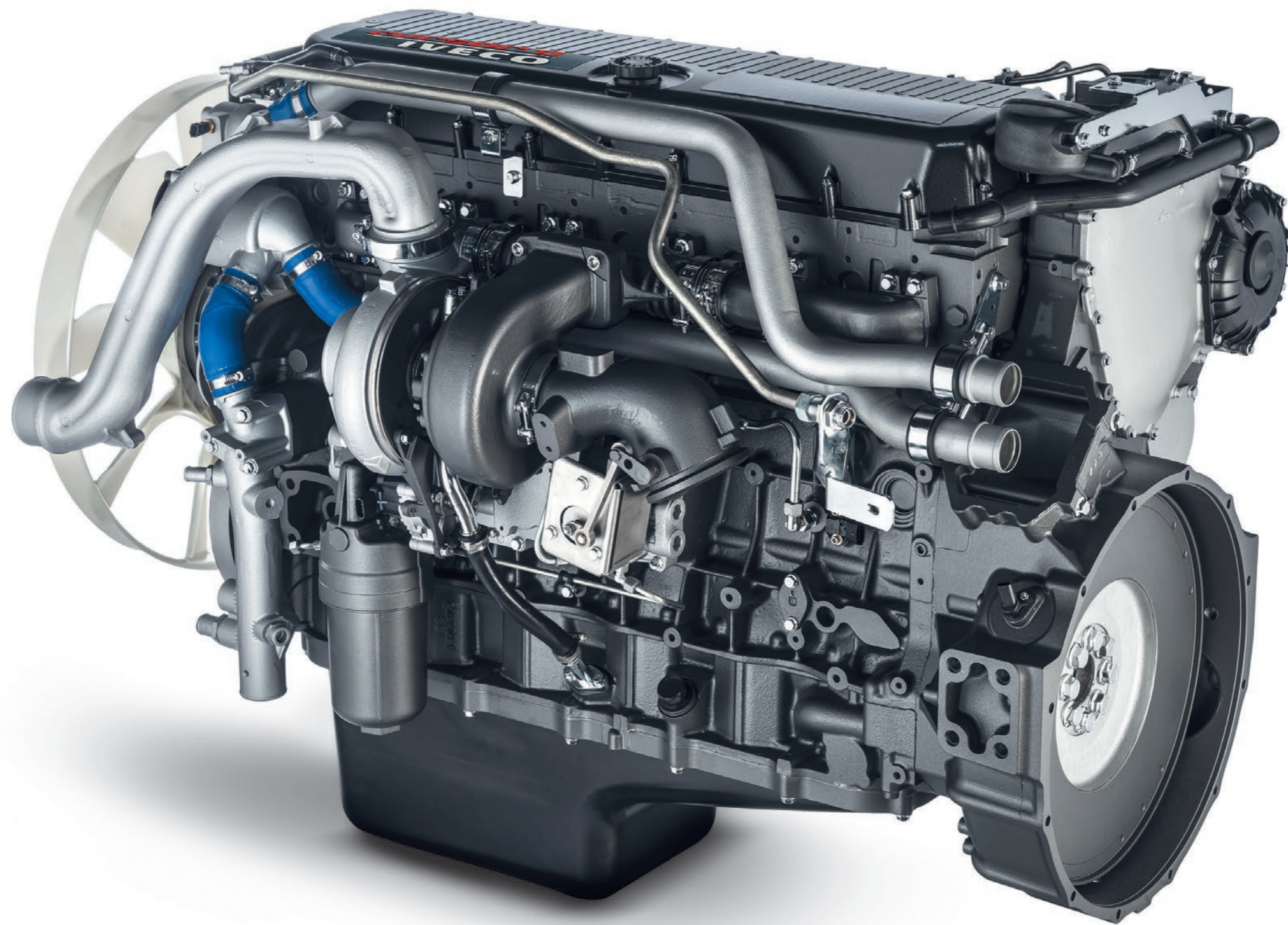
TELONI



-  Graffi di lieve entità sulla superficie (eliminabili mediante pulizia)
-  Danno leggero causato da contaminazione
-  Segni di lieve entità, ad es. causati dall'autolavaggio
-  Leggere differenze di colorazione a causa dell'uso di materiali diversi per il rivestimento o per la base e a causa dell'invecchiamento



-   Graffi profondi attraverso il tessuto
-   Graffi con abrasioni rilevanti
-   Danno rilevante causato da contaminazione
-   Scolorimento marcato
-   Riparazioni non professionali
-   Strappi nel telone, negli o-ring o nei ganci
-  Residui di adesivi o di decalcomanie pubblicitarie, residui di colla



DETTAGLI TECNICI DEL VEICOLO

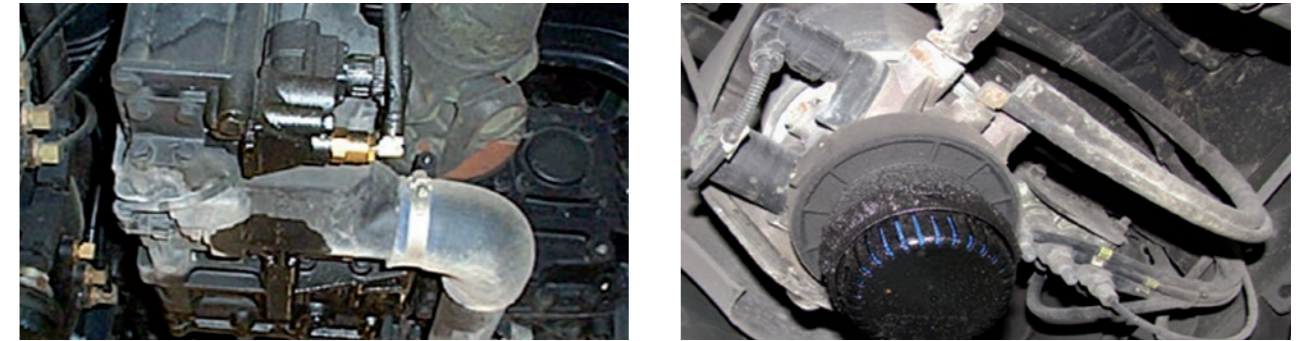
CATENA CINEMATICA, STERZO, TELAIO, SOSPENSIONE, ORGANI, ORGANI AGGIUNTIVI



Segni di usura che non compromettono la sicurezza su strada



Leggere tracce di olio (senza sgocciolamento)



Tutte le perdite da motore, cambio e differenziale, sospensioni idrauliche e smorzatori



Perdite da organi sterzo e pompa idroguida

ALTRI:





- Incrinature nei soffietti delle sospensioni e dell'albero di trasmissione
- Molle rotte
- Tutti i segni di usura che risultano rilevabili mediante controllo visivo e non compromettono la sicurezza stradale
- Componenti per assali, sospensioni e telaio che risultano danneggiati da urti
- Barre di accoppiamento/bracci trasversali usurate/i, ecc.
- Rumorosità inconsueta di motore, cambio, differenziale e catena cinematica





IMPIANTO DI SCARICO



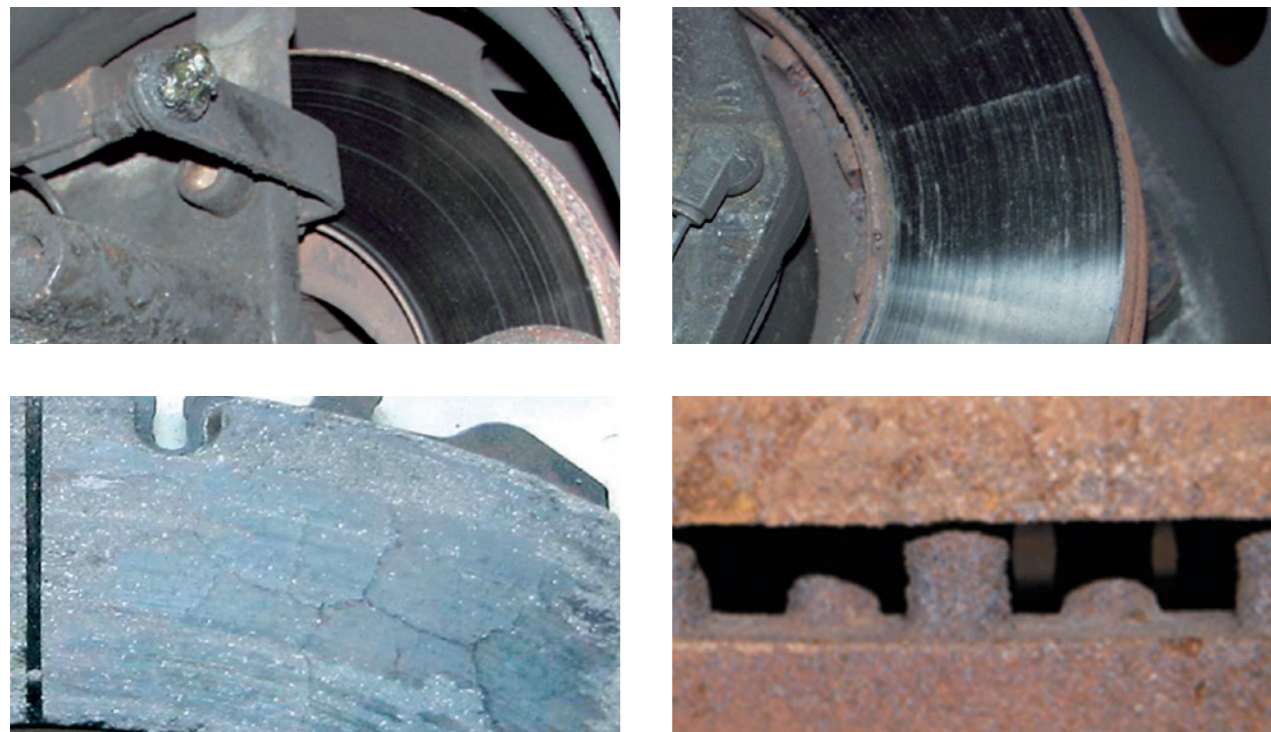
Condizioni conformi all'ispezione tecnica



-   Presenza di perdite
-   Ruggine

-   Danno causato da urti esterni
-   Dotazioni mancanti, es. uscite di scarico lacerate o deformate

IMPIANTO FRENANTE



Condizioni normali e conformi all'età e al chilometraggio del veicolo
Spessore dei pattini freno > 30 %



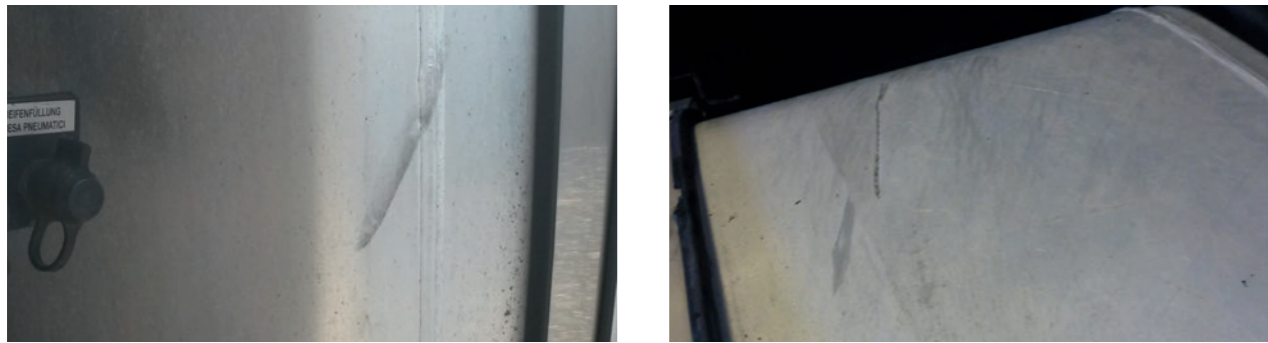
Freni a disco arrugginiti, consumati, usurati



Non conforme al codice della strada e non valido al controllo tecnico

ALTRI:







- Guarnizioni freni usurate
- Guarnizioni freni porose
- Modifiche al funzionamento
- Danno causato da stazionamento prolungato

SERBATOIO CARBURANTE



-  Leggeri graffi sul serbatoio carburante
-  Deformazioni molto leggere del serbatoio carburante, di diametro non superiore a 10 mm, senza bordi affilati che possano provocare perdite e lo scorretto funzionamento del serbatoio



-  Deformazioni del serbatoio carburante che possano provocare perdite, compromettere il corretto funzionamento e ridurre la capacità del serbatoio carburante
-  Le riparazioni saldate e/o eventuali rattoppi non sono accettabili
-  Eventuali danni ai supporti del serbatoio carburante non sono accettabili
-  Tappo del serbatoio carburante scorretto
-  Qualsiasi modifica orientata a cambiare forma e volume (capacità) del serbatoio carburante (si accettano esclusivamente serbatoi originali)
-  Deformazioni che indeboliscono il serbatoio carburante

DOTAZIONI STANDARD E DOCUMENTAZIONE, MANUTENZIONE, REVISIONI



Per evitare qualsiasi addebito e costo aggiuntivo, prima di restituire il veicolo controllare che tutti i componenti e i documenti del veicolo siano completi. A tal fine è possibile utilizzare il seguente elenco:

- ✓ Libretto di manutenzione
- ✓ Manuale di bordo/manuale d'uso
- ✓ Certificato di immatricolazione
- ✓ Ruota di scorta o compressore e prodotto per il gonfiaggio
- ✓ CD/DVD di navigazione
- ✓ Code Card radio (se applicabile)
- ✓ Chiave e chiave di riserva o Code Card, se applicabile
- ✓ Telecomando con chiave
- ✓ Scheda/e carburante
- ✓ Scheda/e tagliando
- ✓ Pneumatici (set pneumatici estivi e invernali)
- ✓ Attacco rimorchio con chiave
- ✓ Certificato di revisione valido
- ✓ Tachimetro
- ✓ Accessori
- ✓ Documenti di immatricolazione

MANUTENZIONE VEICOLO

PREMESSA

Le attività di manutenzione devono essere svolte in linea con i requisiti delle normative di legge, le prescrizioni di IVECO e le linee guida dei Contratti di Manutenzione e Riparazione o qualsiasi altro contratto di Servizio ove presente, ed il Manuale di Uso e Manutenzione.

Si raccomanda sempre di provvedere alla manutenzione del veicolo nel rispetto della normativa vigente e delle indicazioni del costruttore, e di avvalersi dei programmi ufficiali di manutenzione e riparazione IVECO che garantiscono sempre la massima efficienza del veicolo poiché essi vengono riparati con ricambi originali e attraverso l'impegno di manodopera qualificata.

Di seguito sono elencati i documenti da produrre per certificare la manutenzione al momento della restituzione del veicolo a seconda delle diverse casistiche possibili:

SE IL VEICOLO HA UN CONTRATTO DI MANUTENZIONE CON IVECO E GLI INTERVENTI VENGONO PRESSO UN'OFFICINA DELLA RETE AUTORIZZATA IVECO

- Nessuna documentazione richiesta

SE IL VEICOLO NON HA UN CONTRATTO DI MANUTENZIONE CON IVECO

Quando gli interventi manutentivi vengono svolti a spese del cliente presso un'officina della Rete autorizzata Iveco

- Il libretto di garanzia con data e timbro della manutenzione eseguita presso l'officina autorizzata IVECO

In alternativa:

- La fattura rilasciata dall'officina autorizzata IVECO, con indicazioni relative a:
 - ✓ data della manutenzione
 - ✓ riferimenti univoci al veicolo (VIN o targa) e chilometraggio al momento dell'intervento,
 - ✓ lista dei componenti, lubrificanti e fluidi (con il PN Iveco o il riferimento alla loro equivalenza nel caso di materiali non originali) utilizzati
 - ✓ lista delle operazioni manutentive effettuate

Quando gli interventi manutentivi vengono svolti a spese del cliente presso un'officina non facente parte della Rete autorizzata IVECO

▪ La fattura rilasciata dall'officina, con indicazioni relative a:

- ✓ data della manutenzione
- ✓ riferimenti univoci al veicolo (VIN o targa) e chilometraggio al momento dell'intervento
- ✓ lista dei componenti, lubrificanti e fluidi (con il PN Iveco o il riferimento alla loro equivalenza nel caso di materiali non originali)
- ✓ lista delle operazioni manutentive effettuate

Quando gli interventi manutentivi vengono svolti a spese del cliente presso una sua officina interna

- ✓ Le fatture di acquisto dei materiali utilizzati (componenti, lubrificati e fluidi) originali o equivalenti, in cui la data di acquisto sia precedente o concomitante con la data dell'intervento manutentivo
- ✓ La commessa interna che riporti che l'intervento manutentivo sia stato eseguito su un determinato veicolo con riferimenti univoci alla data della manutenzione ed al veicolo (VIN o targa) e chilometraggio al momento dell'intervento

DOMANDE FREQUENTI

1. In cosa consiste la procedura di restituzione del veicolo?

Al momento giusto sarà contattato mediante lettera o e-mail, al fine di ricordarLe le regole previste per la restituzione del veicolo e di concederLe così il tempo di prepararlo adeguatamente, come da disposizioni contrattuali.

Circa tre mesi prima della data di restituzione del veicolo, si offre un'ispezione preliminare a spese di IVECO. L'obiettivo dell'ispezione preliminare è informarLa dello stato del veicolo e dei danni riscontrati, al fine di fornirLe il tempo necessario per provvedere alla riparazione prima della restituzione. In tale occasione si svolgerà l'ispezione finale, sulla base delle Linee guida per la restituzione del veicolo.

La stima dei danni sarà eseguita da terzi.

Luogo di restituzione: la restituzione del veicolo deve avvenire nel luogo stabilito dalle condizioni previste.

2. Cosa devo fare in caso di proroga del mio contratto oppure se sono interessato ad acquistare il mio veicolo?

IVECO La contatterà al momento giusto, prima della scadenza del contratto, per discutere delle possibili alternative: l'acquisto del veicolo o la proroga del contratto. Se Lei è interessato alla proroga dell'attuale contratto o intende acquistare il veicolo, può contattare IVECO o il Suo concessionario nel periodo compreso tra i tre e i sei mesi precedenti la scadenza del Suo contratto. In caso di proroga del contratto, per poter calcolare i termini dell'offerta Le sarà richiesto dal referente commerciale di fornire il periodo di utilizzo del veicolo e il chilometraggio.

3. Quando devo restituire il mio veicolo?

Alla data concordata con IVECO oppure successivamente nell'ultimo giorno del contratto, come previsto dalle condizioni di restituzione.

4. Cosa avviene se restituisco il mio veicolo dopo la data di scadenza del contratto?

La restituzione del veicolo dopo la data prevista dal contratto prevede un corrispondente addebito.

5. Cosa avviene se il mio veicolo non rispetta le condizioni di restituzione?

Per rispettare le condizioni di restituzione è previsto un addebito a copertura degli eventuali interventi di riparazione necessari, a meno che l'entità dei danni sia superiore al valore di soglia previsto dal contratto di riacquisto.

6. Cosa avviene se non sono d'accordo sulle riparazioni che mi vengono addebitate?

La valutazione eseguita da un perito indipendente è definitiva; se Lei non si trova d'accordo con la valutazione, può richiedere a sue spese un'ulteriore valutazione ad un altro perito indipendente entro 2 settimane dalla data di ricevimento della valutazione.

OPZIONI DI CONTRATTO

PROROGA DEL CONTRATTO

Se Lei fosse interessato a prorogare la durata del Suo contratto, può contattare il centro OK TRUCKS della Sua regione oppure chiedere di parlare con il reparto che si occupa dei veicoli usati.

RESTITUZIONE DEL VEICOLO

In assenza di richiesta di una proroga del contratto, si presume che i beni siano restituiti alla data di scadenza precedentemente concordata.

Le Linee guida per la restituzione del veicolo sono disponibili sul sito www.oktrucks.it



**APPENDICE ALLE LINEE GUIDA PER LA
RESTITUZIONE DEL VEICOLO – VEICOLI CNG E LNG**



PREFAZIONE

Le regole relative al controllo dei danni per i sistemi di alimentazione del gas nei veicoli sono state stabilite in base al controllo di ispezione dettagliata, con il quale ottemperano completamente, e in conformità con le normative locali.

Prima dell'ispezione da parte di un esperto

Le coperture protettive presenti sulle bombole di CNG devono essere rimosse dal cliente per consentire l'ispezione da parte di un esperto alla restituzione del veicolo. Il cliente è tenuto a rimontarle prima che il veicolo venga portato nel luogo di stoccaggio.



Dopo l'ispezione da parte di un esperto

Le coperture protettive presenti sulle bombole di CNG rimosse per consentire l'ispezione da parte di un esperto devono essere rimontate dal cliente prima che il veicolo venga portato presso il luogo di stoccaggio.



INDICE

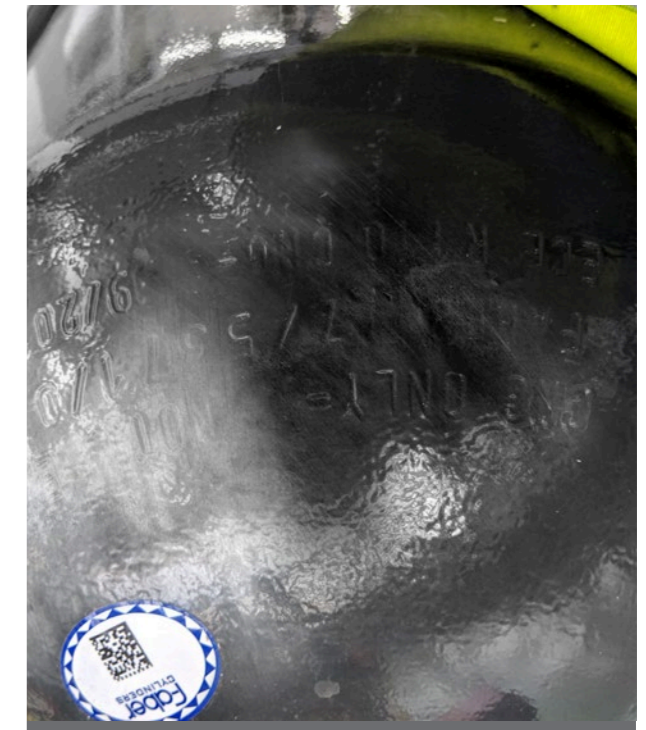
PROBLEMI AMMINISTRATIVI E DI CONTRASSEGNO	74
SERBATOIO LNG	76
STAFFE E FASCE DI RITEGNO DEL SERBATOIO DI LNG	78
TUBAZIONI RIGIDE DEL SERBATOIO DI LNG	80
VALVOLE DI LIMITAZIONE	82
BOMBOLE DI CNG	84
COPERTURE PROTETTIVE DELLE BOMBOLE DI CNG	86
STAFFE E FASCE DI RITEGNO DELLE BOMBOLE DI CNG	88
TUBAZIONI RIGIDE DELLE BOMBOLE DI CNG	90
SCATOLA PROTETTIVA DEL BOCCHETTONE PER IL RIFORNIMENTO DI CNG	92
VERIFICA SERBATOIO	
RISCALDATORE SUPPLEMENTARE	94
IMPIANTO DI SCARICO LNG/CNG	96

PROBLEMI AMMINISTRATIVI E DI CONTRASSEGNO



COMITATO FONDO BOMBOLE METANO			
litri	marca	matricola	scadenza
27	FABER	798146	02/2019
55	FABER	8123954	02/2019
targa: AY471VP		Numero progressivo 246067	

Presenza di un certificato di validità aggiornato e leggibile per il serbatoio di LNG o la bombola di CNG.

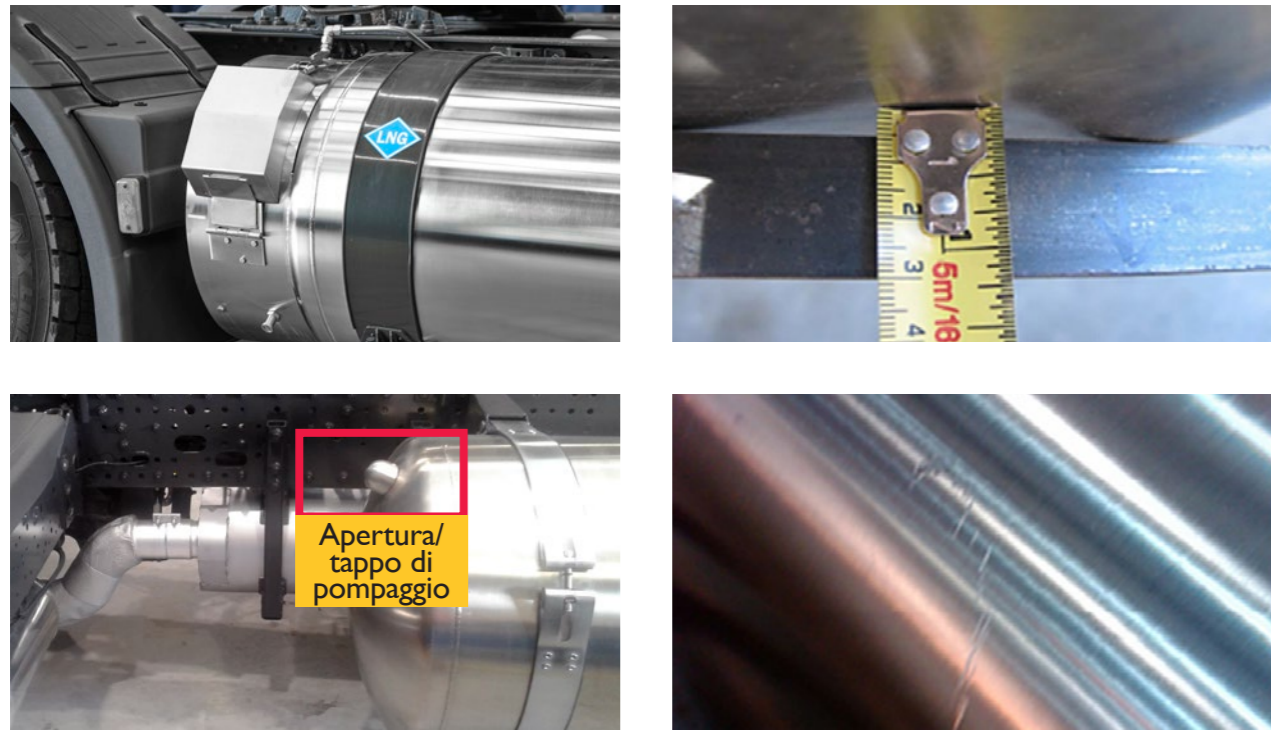


Contrassegni di identificazione originali del serbatoio di LNG o della bombola di CNG assenti o illeggibili → importo per la sostituzione del serbatoio di CNG/LNG con uno nuovo.

Assenza di un certificato di validità aggiornato per i serbatoi → importo fisso per il certificato di € 1.500 al lordo delle imposte.

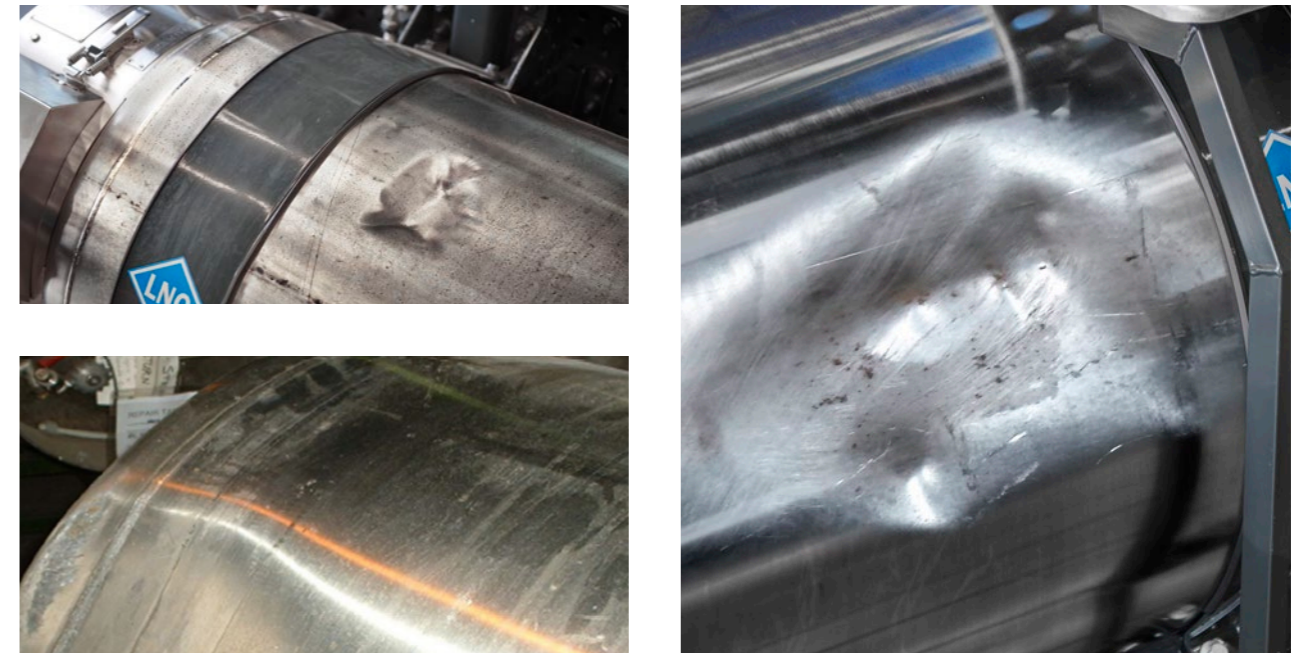
Nota: per i serbatoi di LNG non è ancora stata definita una procedura a livello europeo per la riqualificazione periodica dopo 10 anni. Occorre controllare la data di validità riportata sui contrassegni di identificazione originali.

LNG TANK



Il serbatoio di LNG deve essere restituito in condizioni adeguate, come illustrato nelle immagini.

Legenda



Evidente presenza di riparazioni sul serbatoio → importo relativo alla sostituzione del serbatoio.

Presenza di fori sul serbatoio → importo relativo alla sostituzione del serbatoio.

Presenza di ammaccature sul cilindro esterno:

- Massima profondità della deformazione ≤ 7 mm senza alcun segno di congelamento o condensa → nota senza importo relativo ai danni (nel rapporto dell'esperto).
- Profondità della deformazione > 7 mm → importo relativo alla sostituzione del serbatoio.

Presenza di ammaccature su calotta posteriore o cappello protettivo → importo relativo alla sostituzione del serbatoio.

Presenza di graffi superficiali sul cilindro esterno → nota senza importo relativo ai danni.

Presenza di tracce visibili di brina o ghiaccio nel cilindro esterno o nelle calotte (sono escluse tutte le tubazioni e le giunzioni) → importo relativo alla sostituzione del serbatoio.

Presenza di ammaccature, fessurazioni, spaccature o perdite visibili nei cordoni di saldatura o nei componenti saldati → importo relativo alla sostituzione del serbatoio.

Presenza di fessurazioni, spaccature o perdite visibili nel cilindro esterno, nella calotta posteriore o nel cappello protettivo → importo relativo alla sostituzione del serbatoio.

Danneggiamento del bocchettone di rifornimento o della valvola "VENT" → importo relativo alla sostituzione dei componenti.

Ispezionare l'apertura/tappo di pompaggio per verificare l'eventuale presenza di tracce di danni o manomissione. Il tappo emisferico deve essere intatto e fissato al serbatoio. Se assente → importo relativo alla sostituzione del serbatoio.

STAFFE E FASCE DI RITEGNO DEL SERBATOIO DI LNG



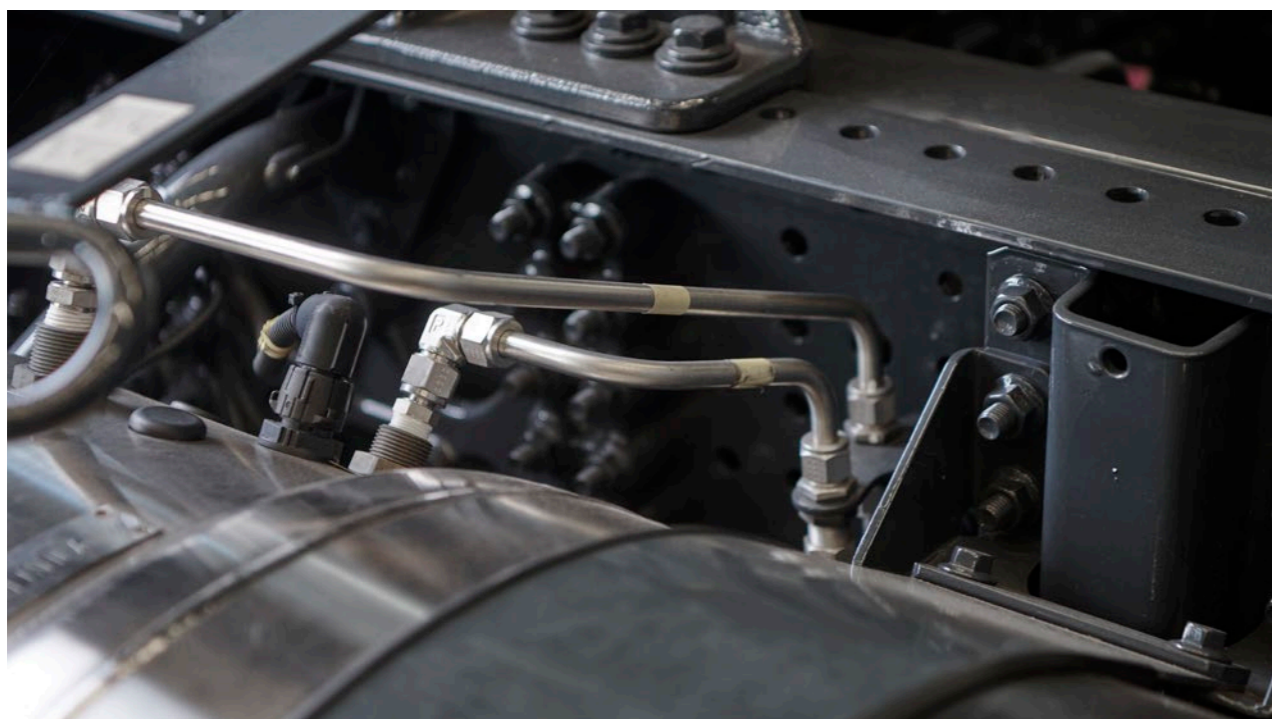
Il serbatoio di LNG deve essere restituito in condizioni adeguate, come illustrato nell'immagine.

Verificare che le staffe e le fasce siano presenti e correttamente serrate.

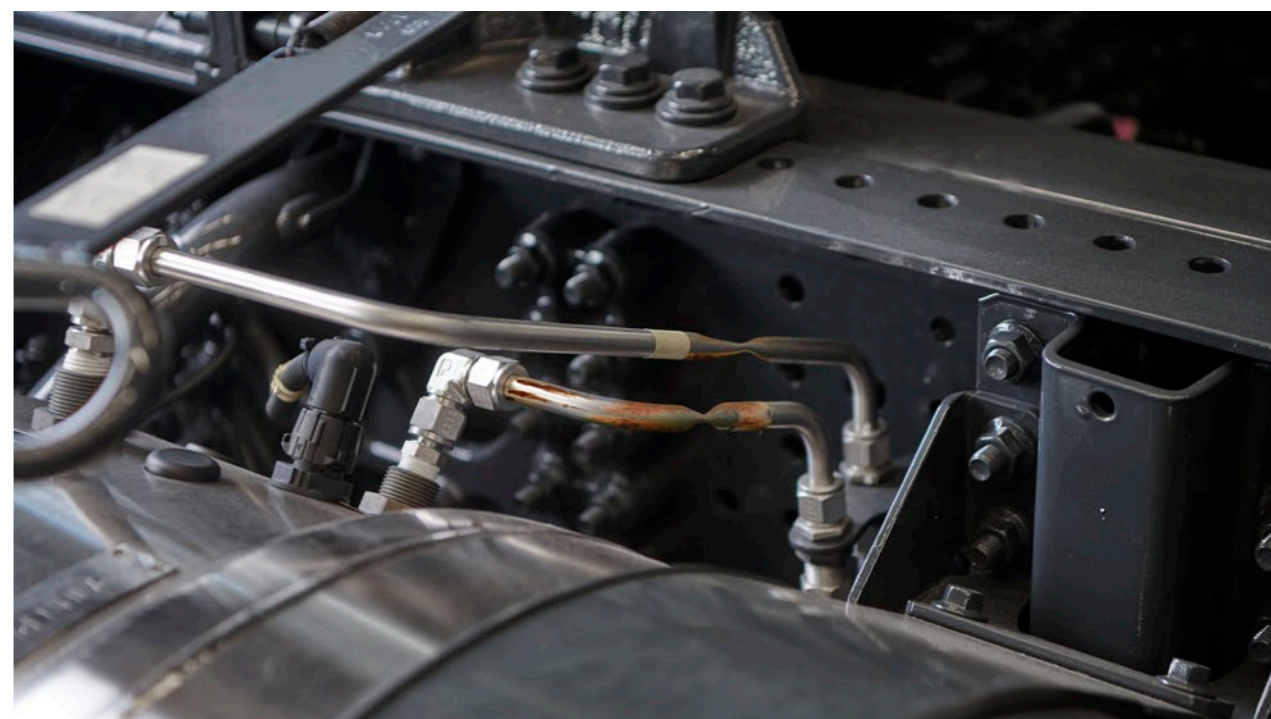


Presenza di ruggine, ammaccature, rotture e/o intagli → importo relativo alla sostituzione delle staffe/fasce.

TUBAZIONI RIGIDE DEL SERBATOIO DI LNG

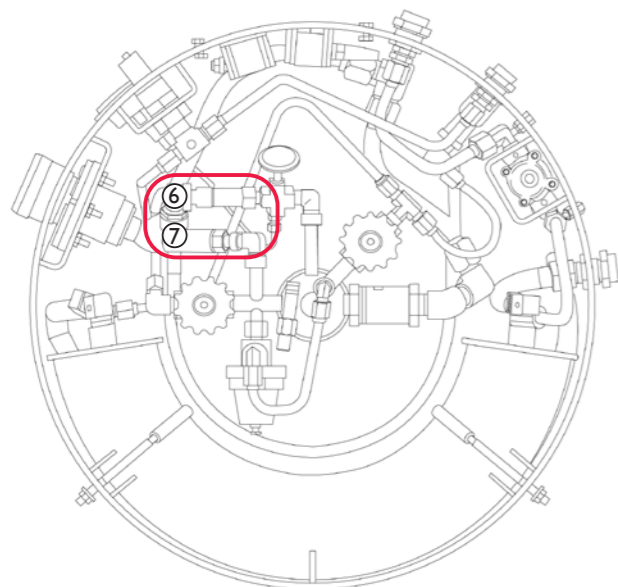


Il serbatoio di LNG deve essere restituito in condizioni adeguate, come illustrato nell'immagine.

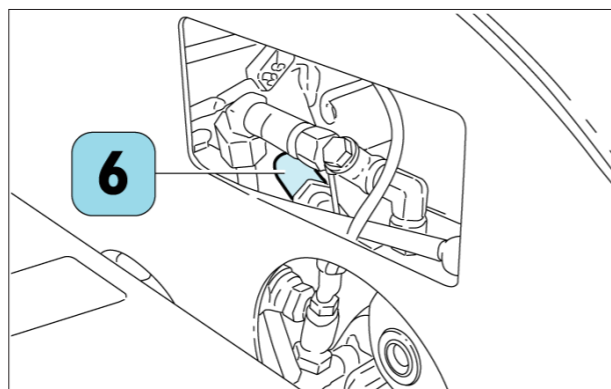


Presenza di ruggine, ammaccature, rotture e/o intagli → importo relativo alla sostituzione delle tubazioni rigide.

VALVOLE DI LIMITAZIONE



- 6. Valvola di limitazione primaria (collegata al tubo di sfiato)
- 7. Valvola di limitazione secondaria (con tappo rosso)



Nota importante: il piano di manutenzione richiede la sostituzione obbligatoria delle valvole di limitazione primaria e secondaria di tutti i serbatoi di LNG entro il quinto anno dalla data di produzione; se il veicolo viene restituito dopo 5 anni o più dalla data di decorrenza del contratto, il cliente deve garantire che le valvole di limitazione primaria e secondaria siano state sostituite prima di restituire il veicolo a IVECO.

Verificare la presenza del tappo rosso sulla valvola di limitazione secondaria → importo relativo alla sostituzione della valvola di limitazione primaria.



BOMBOLE DI CNG



Le bombole di CNG devono essere restituite in condizioni adeguate, come illustrato nelle immagini.



Evidente presenza di riparazioni sulla bombola di CNG → importo relativo alla sostituzione della bombola di CNG.

Presenza di fori sulla bombola di CNG → importo relativo alla sostituzione della bombola di CNG.

Presenza di ammaccature sulla bombola di CNG:

Nessun distacco del metallo e una deformazione di profondità massima $\leq 1,6$ mm e con diametro/lunghezza ≤ 50 mm → nota senza importo relativo ai danni.

Distacco del metallo o una deformazione di profondità massima $> 1,6$ mm e con diametro/lunghezza > 50 mm → importo relativo alla sostituzione della bombola di CNG.

Presenza di tagli/graffi/intagli/abrasioni sulla bombola di CNG:

Profondità del danno $\leq 0,25$ mm → nota senza importo relativo ai danni.

Profondità del danno $> 0,25$ mm → importo relativo alla sostituzione della bombola di CNG.

Presenza di corrosione, vaiolatura e linee di corrosione provocati da sostanze chimiche, ossidazione o arrugginimento del materiale:

Profondità del danno $\leq 0,25$ mm → nota senza importo relativo ai danni.

Profondità del danno $> 0,25$ mm → importo relativo alla sostituzione della bombola di CNG.

Presenza di perdite di gas dalla bombola di CNG o dai suoi componenti, per via di un difetto → importo relativo alla sostituzione della bombola di CNG o del componente.

Presenza di rigonfiamenti/deformazioni visibili della bombola di CNG → importo relativo alla sostituzione della bombola di CNG.

Presenza di tracce permanenti di un attacco chimico/scolorimento permanente, perdita di materiale dalla bombola di CNG → importo relativo alla sostituzione della bombola di CNG.

Presenza di tracce permanenti di carbonizzazione/fuliggine/annerimento/scolorimento, segni di incendio o eccessiva esposizione al calore di un'area della bombola di CNG → sostituzione della bombola di CNG.

Note: lo Stralis NP viene prodotto soltanto con bombole CNG-I d'acciaio.

COPERTURE PROTETTIVE DELLE BOMBOLE DI CNG



Le bombole di CNG devono essere restituite in condizioni adeguate, come illustrato nelle immagini.

La presenza di ammaccature, deformazioni, ruggine e/o intagli che non compromettono la funzionalità e la sicurezza è accettabile.



Presenza di ammaccature e deformazioni visibili che compromettono la funzionalità e/o la sicurezza
→ importo relativo alla sostituzione delle coperture protettive.

Presenza di ruggine, rotture e/o intagli che compromettono la funzionalità e/o la sicurezza
→ importo relativo alla sostituzione delle coperture protettive.

Assenza delle coperture → importo relativo alla sostituzione delle stesse.

STAFFE E FASCE DI RITEGNO DELLE BOMBOLE DI CNG



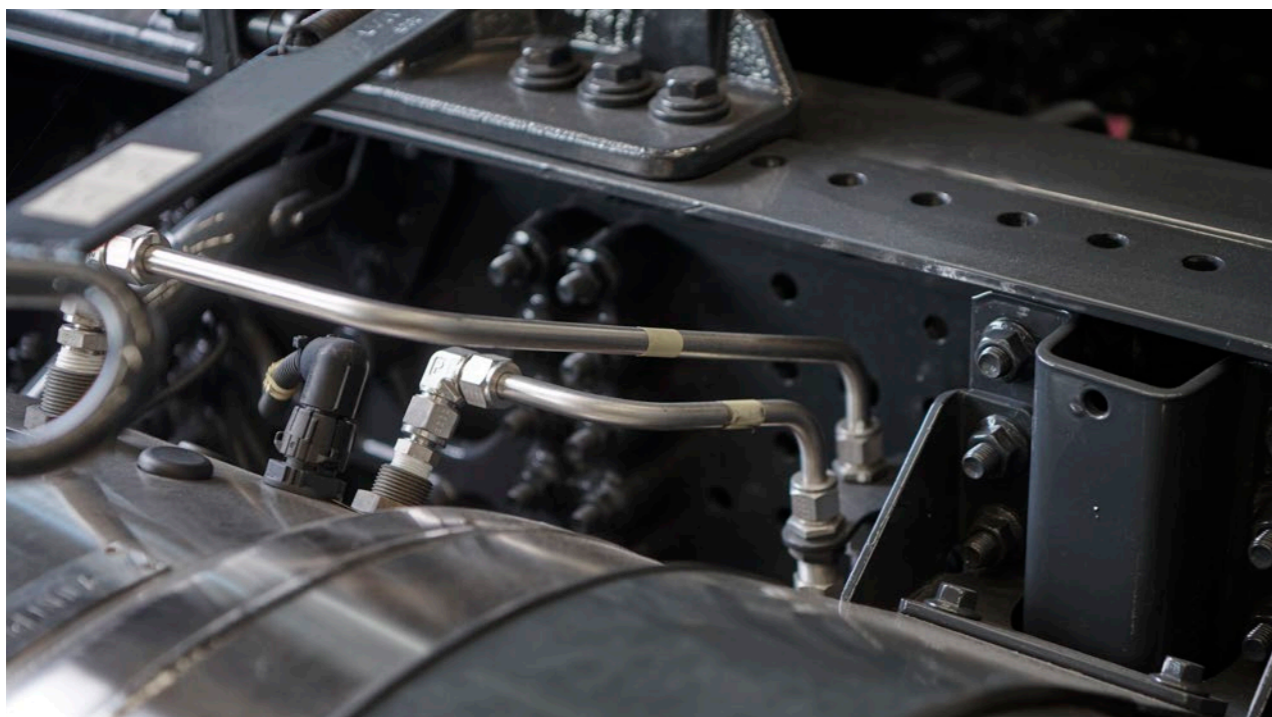
Le bombole di CNG devono essere restituite in condizioni adeguate, come illustrato nell'immagine.

Verificare che le staffe siano presenti e correttamente serrate.



Presenza di ruggine, ammaccature, rotture e/o intagli → importo relativo alla sostituzione delle staffe/fasce.

TUBAZIONI RIGIDE DELLE BOMBOLE DI CNG



Le bombole di CNG devono essere restituite in condizioni adeguate, come illustrato nell'immagine.



Presenza di ruggine, ammaccature, rotture e/o intagli → importo relativo alla sostituzione delle tubazioni rigide.

SCATOLA PROTETTIVA DEL BOCCHETTONE PER IL RIFORNIMENTO DI CNG



Presenza di ruggine sulla scatola protettiva del bocchettone di rifornimento → nota senza importo relativo ai danni.

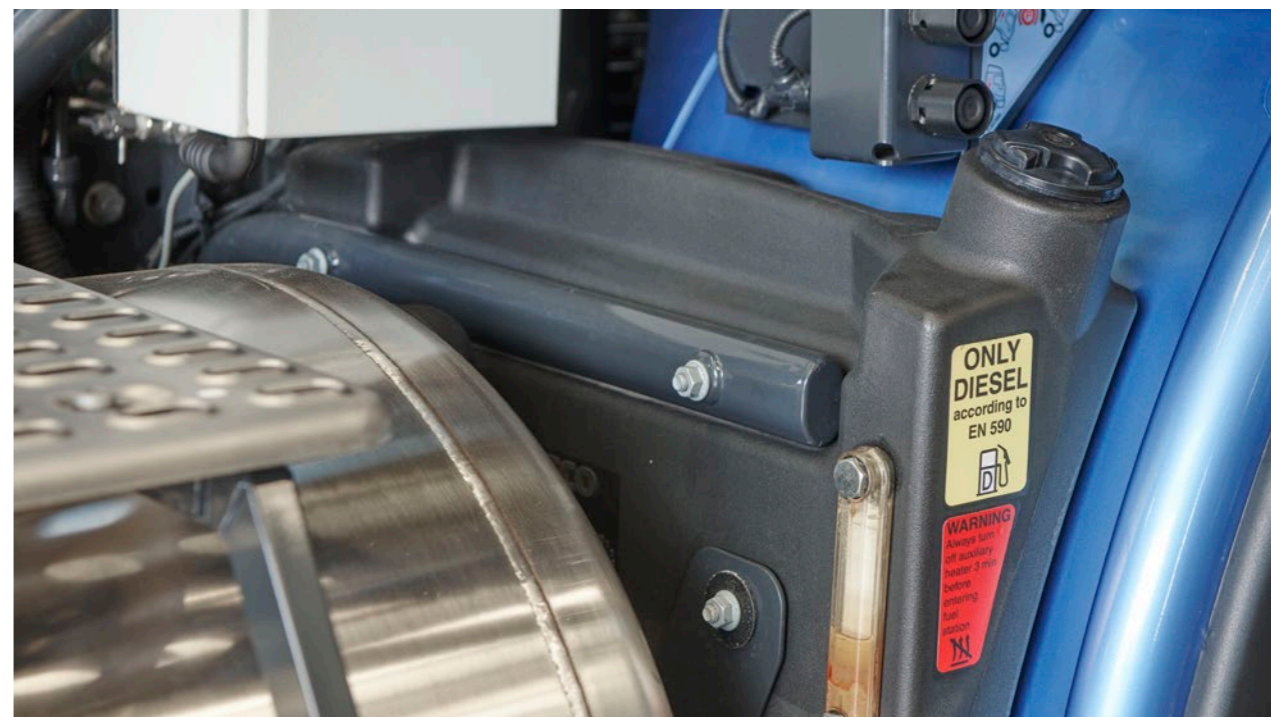


Assenza della chiave della scatola protettiva, danni al bocchettone per il rifornimento di CNG o al manometro → importo relativo alla sostituzione dell'intera scatola.

VERIFICA SERBATOIO RISCALDATORE SUPPLEMENTARE



Il serbatoio riscaldatore supplementare deve essere restituito in condizioni adeguate, come illustrato nell'immagine.



Assenza della chiave del serbatoio riscaldatore supplementare → importo per la sostituzione della chiave.

Presenza di rotture sul serbatoio riscaldatore supplementare → importo per la sostituzione del serbatoio supplementare.

L'indicatore di livello indica la presenza di acqua → importo per la sostituzione del serbatoio del riscaldatore supplementare.

IMPIANTO DI SCARICO LNG/CNG



Si accetta l'uso normale.



Non sono ammessi: tubi rotti, isolamento termico lacerato, graffi profondi dei materiali, ammaccature che riducono il diametro del tubo.

NOTE

NOTE



www.oktrucks.it

IVECO

Il tuo partner per un trasporto sostenibile

OK TRUCKS

PRE-OWNED VEHICLES CERTIFIED BY IVECO